



TRANSPORDIAMET

Lääne-Harju Vallavalitsus
info@laaneharju.ee
Rae tn 38
76806, Harju maakond, Lääne-Harju
vald, Paldiski linn

Teie 24.11.2023

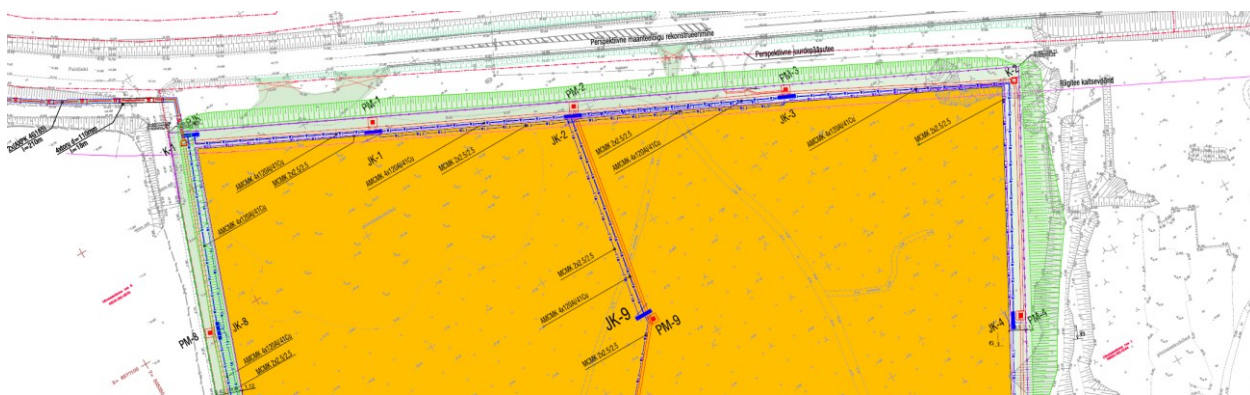
Meie 04.12.2023 nr 7.1-1/23/22572-3

**Ehitusloa taotluse ja ehitiste projekti
kooskõlastus riigitee nr 11180 tee piirides
ja tee kaitsevööndis Paldiski linnas Harjumaal**

Olete Transpordiameti (TRAM) kaasanud ehtisregistris (Ehitusloa taotlus nr 2311271/16623, menetlus nr 394931) Ehitusloa taotluse nr 2311271/16623 menetlusse. Koos ehitusloa taotlusega on ehtisregistris esitatud ka teede ja laoplatside ehitusprojekt, Tinter-Projekt OÜ töö nr 44-23-TP „Paldiski linn, Kadaranna Plats“ (edaspidi *Projekt*), põhiprojekti staadiumis.

Ehtisregistris esitatud *Projekti* ja dokumentide järgi on ette nähtud ehitada teed, laoplatsid, piirdeaiad koos sinna juurde kuuluvate ehitistega Lõunasadama tee 1 kinnistule (katastritunnus 43101:001:1659) Paldiski linnas Harjumaal. *Projekti* jooniste järgi jäävad kavandatavad ehitised ja rajatised tehnovõrgud riigitee nr 11180 Paldiski lõunasadama tee km 0,10-0,42 tee piiridesse ja tee kaitsevööndisse.

Riigitee nr 11180 tee piirides (riigitee maaüksusel) on ette nähtud likvideerida olemasolevad mahasõidud:



Projekti joonisel näidatud „Perspektiivne juurdepääsutee“ ehitus on reguleeritud TRAM-i ja asjast huvitatud isikuga sõlmitud ristumiskoha (juurdepääsutee) ehitamise lepinguga „RISTUMISKOHA EHITAMISE LEPING 15-2/20/23027-6“ (lisatud, edaspidi Ristumiskoha ehitamise leping), mille aluseks oli ConArte OÜ töö nr 2019/255.

Võttes aluseks ehitusseadustiku (EhS) § 13, § 19, § 24, § 70, § 71, § 72, § 92, § 97, § 99 ning Transpordiameti põhimääruse, **anname nõusoleku** riigitee kaitsevööndis kehtivatest piirangutest kõrvale kaldumiseks vastavalt esitatud *Projektile* ning **kooskõlastame** Ehitusloa taotluse nr 2311271/16623, eelnõu ja *Projekti* (töö nr 44-23-TP) alltoodud tingimustel:

Nõusolek tugineb asjaolule, et projekti realiseerimisest huvitatud isik ja ehitiste omanik on nõus arvestama Transpordiameti poolt esitatud ettepanekute ja järgmiste nõuetega:

1. Enne riigitee maaüksusel ehitustööde alustamist tuleb huvitatud isikul:
 - 1.1. koostada liikluskorralduse projekt vastavalt [liiklusseaduse](#) § 7¹ lõike 4 alusel kehtestatud Majandus- ja taristuministri 13.07.2018 määrusele nr 43 *Nõuded ajutisele liikluskorraldusele* ning kooskõlastada see

- Transpordiametiga e-posti aadressil maantee@transpordiamet.ee.
- 1.2. saada Transpordiametilt [liiklusseaduse](https://transpordiamet.ee/uudised-ametist-ja-kontakt/dokumendid/taotlused-blanketid#td-ja-piirangud-ma) § 7² lg 3 kohane liiklusvälise tegevuse luba. Vastav taotlus (<https://transpordiamet.ee/uudised-ametist-ja-kontakt/dokumendid/taotlused-blanketid#td-ja-piirangud-ma>) palume saata e-postiga maantee@transpordiamet.ee. Taotlusele lisada kooskõlastuskiri ja ehitusaegse liikluskorralduse projekt.
 2. Lahtiseid kaevikuid peale tööpäeva lõppu riigitee maatüksusele ega tee kaitsevööndisse ei ole lubatud jätta. Tehnikaga manööverdamine riigitee mulde nõlvadel, samuti materjalide ladustamine (sh metsamaterjal) sõiduteele ja vahetult selle äärde on keelatud.
 3. Tehnovõrkude ehitustööde aeg tuleb kavandada nii, et oleks tagatud riigitee teemaa korrastamine, riigitee katendikonstruktsiooni ja teekatte nõuetekohane taastamine (st asfaltkate peab olema peale tööde lõppu taastatud) ning need tööd peavad olema teostatud võimalikult minimaalse lühikese aja jooksul. Kui ilmastikuolud ei võimalda riigitee teemaa ja tee konstruktsioonide taastamist on tehnovõrkude ehitustööd riigitee piirides välistatud.
 4. Riigitee maa tuleb peale tööde lõppu korrastada, raietöödest jäänud kändud juurida ja utiliseerida (või freesida) ning ette näha kahjustatud riigitee, sh kraavide, mulde ja teekatte taastamine. Haljastus taastada kasvupinnase ja murukülviga vastavalt „Teetööde tehniliste kirjelduste“ peatükk nr 9 „Maastikukujundustööd“ kvaliteedinõuetele.
 5. Ehitatav tehnovõrk peab vastama ehitusseadustikust tulenevatele normidele ja ei tohi kasutusele võtmise järgselt seada takistusi liiklusele, tee hooldele (korrashoiule) ning sademe- ja pinnasevete ärajuhtimisele riigitee teemaalt ja tee kaitsevööndist.
 6. Teehoiutööde (korrashoiutööde) tsoonis tuleb tehnovõrgu omanikul aktsepteerida tee korrashoiuks vajalike tegevusi.
 7. Tehnovõrkude ehitamisel on kõrvalekaldumised (asukoht, sügavus jne) kooskõlastatud projektist keelatud. Tehnovõrkude lõigud, mis ei vasta kooskõlastatud projektile ja on paigaldatud omavoliliselt projektist erinevasse asukohta (sh sügavus või kõrgus maapinnast) ja takistavad edaspidi täiemahulist teehoiutööde teostamist, kuuluvad asendamisele (ümbertõstmisele) tehnovõrgu omaniku poolt tema vahendite arvelt.
 8. Peale tööde lõppu tuleb Transpordiametile esitada 3D kujul digitaalsed teostusjoonised dwg (.dgn) formaadis.
 9. Kooskõlastatud projekti muutmiseks riigitee piirides ja/või kaitsevööndis tuleb projektlahendus Transpordiametiga uuesti kooskõlastada.

Käesolev kooskõlastus kehtib 2 aastat väljaandmise kuupäevast.

Järelevalvet „Ehitusseadustiku“ ja „Liiklusseaduse“ täitmise üle riigitee ja selle kaitsevööndi ulatuses teostab Transpordiamet põhimääruse alusel ning nimetatud õigusaktidega kehtestatud korras.

Lugupidamisega

(allkirjastatud digitaalselt)

Arvo Veltri

peaspetsialist

planeerimise osakonna kooskõlastuste üksus

Lisa: 4423TP_PP_TL-3-01_KadakarannaplatsSeletuskiri.zip

Arvo Veltri

5164006, Arvo.Veltri@transpordiamet.ee